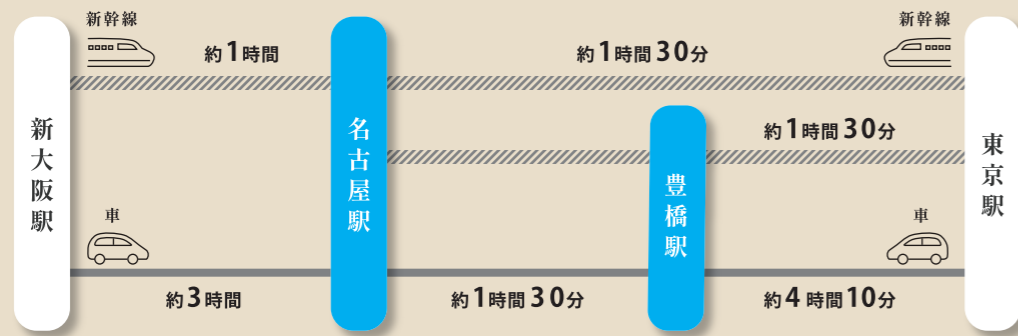
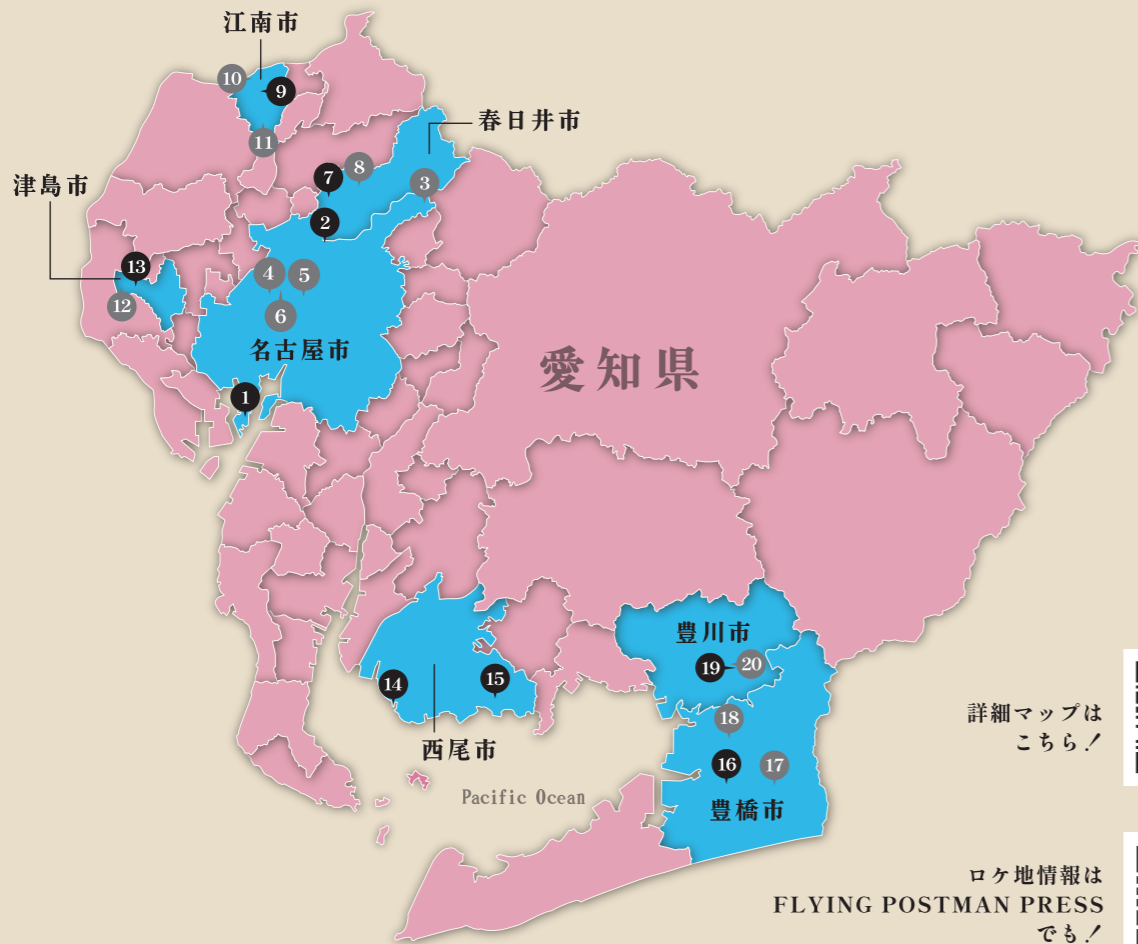


愛知県までのアクセス



あなたの“好き”に出会える愛知

海あり山あり歴史あり。
 都心部名古屋や国際空港あり。
 個性豊かなご当地グルメを味わいながら
 魅力が詰まった愛知の旅をぜひお楽しみください。



詳細マップはこちら！



ロケ地情報は FLYING POSTMAN PRESS でも！



愛知県
 で起きた
 実話
 です。



ただ、娘の命を救いたかった！



ディア・ファミリー
dear family

大泉洋 菅野美穂 福本莉子 川栄李奈 新井美羽

原作：清武英利「アトムの心臓「ディア・ファミリー」23年間の記録」(文春文庫)
 監督：月川翔 脚本：林民夫 音楽：兼松衆
 主題歌：「Dear」Mrs. GREEN APPLE(ユニバーサル ミュージック/EMI Records)
 製作幹事：東宝 WOWOW 制作プロダクション：TOHOスタジオ 配給：東宝 TOHO
 ©2024「ディア・ファミリー」製作委員会

愛知県
 ロケ地
 MAP

2024
 6.14
 FRI
 Roadshow

絶対にあきらめない家族が挑んだ、〈23年間の愛の実話〉。

ディア・ファミリー

dear family

月川翔監督が

『ディア・ファミリー』 製作を振り返る

——実話をもとにした本作。
実在する主人公家族・筒井家の話を
最初に聞いた時の感想は？

「最初に聞いたのは、“心臓の難病を患った娘のために、町工場のお父さんが医療器具を開発した話です。そしてその医療器具は今も大勢の命を救い続けているんです”と。“え!? それはどういうことですか?”と。詳しく話を聞いてみて、これはぜひやらせていただきたいとすぐにお答えしました。ストーリーの都合でキャラクターが動いてしまうことが、エンターテインメントを作っていると時々やむを得ず出てしまうのですが、実話ものにはそれが無い。実際に存在した人たちがどういうふうに行動していったのかを丁寧に編んでいけば、物語はできるんだとわかってきて、そこに面白さを感じていました。実話ものをやりたいと思っていたタイミングで今回のお話をいただいたので、これはぜひやりたいと改めて思った次第です」

——主人公の筒井宣政役は大泉洋さん。
大泉さんが宣政さんを演じられた
意味はなんだと思われますか？

「宣政さんの、うまくいかなかった時の一瞬で熟するエネルギーみたいなものを大泉さんは見事に表現してくれた印象を持っています。撮影初日だったと思いますが、“娘さんの手術はできません”という手紙を宣政が受け取って“くそ〜!”と

怒るシーン。脚本だともっと穏やかに“じゃあ次だ”くらいの印象だったんですが、“ただ感情的になるだけでなくなるべく前向きなエネルギーを持って行きたいんです”という話を大泉さんとして。それであの爆発したような芝居だった。それで大泉さんが瞬時に熟するような芝居をなさった瞬間に主人公像が決まったと思いました。実際の宣政さんの人物像と、脚本が描こうとしている人物像を大泉さんが融合させてくださったと感じたので、自分の中の迷いが吹っ切れました」

——愛知県での撮影はいかがでしたか？

「愛知県の人は本当にいい方たちばかりでした。ロケハンに行っても“ここで撮れたら幸せだな”というところばかりで、すぐに決まる。宣政さんの研究所もセットを立て込ませてもらったんですが、諸事情で予定を大幅に超えても快く承諾してくれて本当にありがたかったです」

——観る方にどんなふうに受け取ってほしいですか？

「大切な家族がいる人はぜひ観てほしいですし、これから家族を持つ人にも観てほしいですね。受け取り方はみなさんそれぞれで構いませんが、娘がいるお父さんは結構しんどいとは思いますが、でもいろんな方と話をしていると、身近の大切な人を亡くしている人って結構多いんだと思う。健康無事であることの方が難しいのかなとさえ思います。だからこそ、この作品も刺さる人が多いと思います」



月川翔
SHO TSUKIKAWA

1982年生まれ。東京都出身。主な監督作に映画『君の膵臓をたべたい』(2017)、『となりの怪物くん』『センセイ君主』『響-HIBIKI-』(いずれも2018)、Netflixオリジナルシリーズ『幽☆遊☆白書』などがある。



あなたは知っていますかー？

世界で17万人の命を救ってきた「命のカテーテル」を。そして、そのカテーテル誕生に隠された奇跡の実話、絶対にあきらめない家族の〈愛の物語〉を。

愛知県で起きた、愛の実話

大泉洋演じる主人公のモデルになったのは春日井市に本社を置く東海メディカルプロダクツの筒井宣政会長。先天性の心臓疾患だった娘を救うための研究で培ったノウハウを活かして開発された国産初のIABPバルーンカテーテルは、日本人の体型にあわせて作られており、耐久性、安全性に優れ、たくさんの人々の命を救っています。

愛知県の町工場の経営者が17万人の命を救うカテーテルを生み出した。そんな実話を描いた本作の主人公は日々ものづくりで勤む職人であり、妻を愛する夫で3人の娘を慈しむ父親でもある。もちろん、医療の専門知識などあるわけもなく潤沢な予算もない。もっと言うと地位や名誉がほしくて行動したわけでもなかった。ただただ娘の命を救いたい。その一心で主人公は10年もの間、全身全霊で医療器具作りに挑戦することとなる。

自身も娘を持つ大泉洋は、娘の命を救うべくひたすら突き進む主人公を情熱的に体現し、菅野美穂が包容力豊かにその妻を好演。福本莉子は心臓に大病を抱える次女を“かわいそうな人”としてではなく、“他者を思いやれる強く優しい人”として輝かせている。そんな俳優陣の妙演を丁寧に映し出すのは、『君の膵臓をたべたい』や『君は月夜に光り輝く』を手がける月川翔監督。感傷を煽ることなく自然と観客の涙を誘う、良質なドラマを織り上げている。確かに主人公とその家族がなし得たのは奇跡だ。だが、その奇跡は偶然起きたわけではない。それは、家族の愛と絶対にあきらめない心による必然の帰結。胸を揺さぶられずにはられない家族の愛の物語が誕生した。

STORY

生まれつき心臓疾患を持っていた幼い娘・佳美は[余命10年]を突きつけられてしまう。日本中どここの医療機関へ行っても変わる事のない現実。そんな絶望の最中、小さな町工場を経営する父・宣政は「じゃあ俺が作ってやる」と立ち上がる。絶対にあきらめない家族の途方もなく大きな挑戦が始まる——。

原作:清武英利
『アトム的心臓「ディア・ファミリー」
23年間の記録』(文春文庫)
監督:月川翔
脚本:林民夫
音楽:兼松衆
配給:東宝



大泉 洋

菅野美穂

福本莉子

川栄李奈

新井美羽

『ディア・ファミリー』 dear family

NAGOYA 名古屋市



ロケ地



1 リニア・鉄道館

歴代新幹線・在来線の実物車両や鉄道模型などが展示されている。撮影では時代背景にあわせ、特急381形式と新幹線(0系・100系)車両が使用された。

TEL 052-389-6100
名古屋港区金城ふ頭3-2-2
10:00~17:30
https://museum-jr-central.co.jp

2 株式会社ベルテック

物語の中心となる愛知高分子化学の工場でのシーンで使用された。事務所の受付にあるミニチュア縄跳びのガチャガチャが撮影スタッフの中でブームに。

TEL 052-791-8155
名古屋市守山区瀬古東1丁目601番地
http://belltec.info



7 昌和工業株式会社

愛知高分子化学の事務所と宣政が設立した愛知メディカルプロダクツのシーンを撮影。春日井市が「サボテンでまちおこし」に取り組んでいて、時代背景も合致することからサボテンの鉢を各所に置いて撮影。

TEL 0568-31-5175
春日井市御道中町1丁目7-5
https://www.ayowa-kogyo.co.jp



19 豊川稲荷 駐車場前交差点

豊川稲荷の南側の交差点。佳美が通う小学校の通学路として登場。病の為、バギーに乗って登校しているところを同級生にからかわれるシーン。交差点での撮影の為、道路を封鎖しての大掛かりの撮影となった。

豊川市町



16 芦原小学校

校内、校門、坂道でエキストラも集まって撮影。学校に通うという願いを叶えられなかった同じ病の子の想いを抱えて、佳美が校内の坂道を一歩一歩踏みしめるシーンが美しく描かれている。

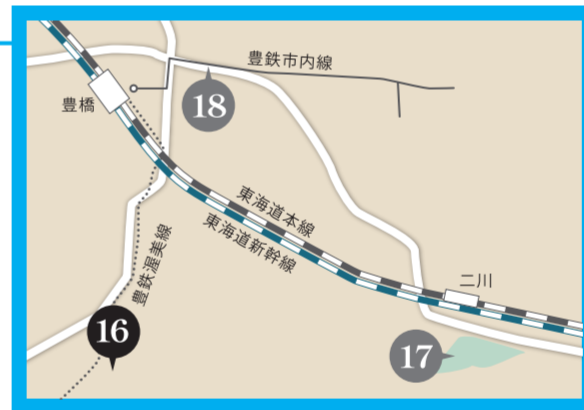
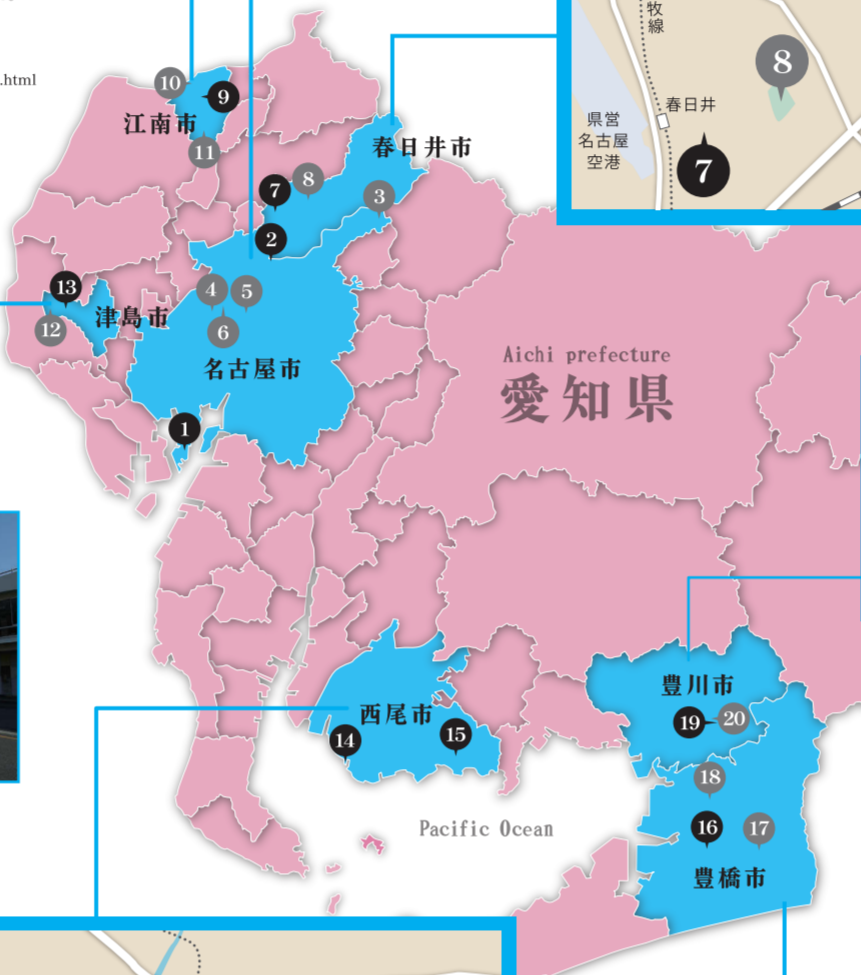
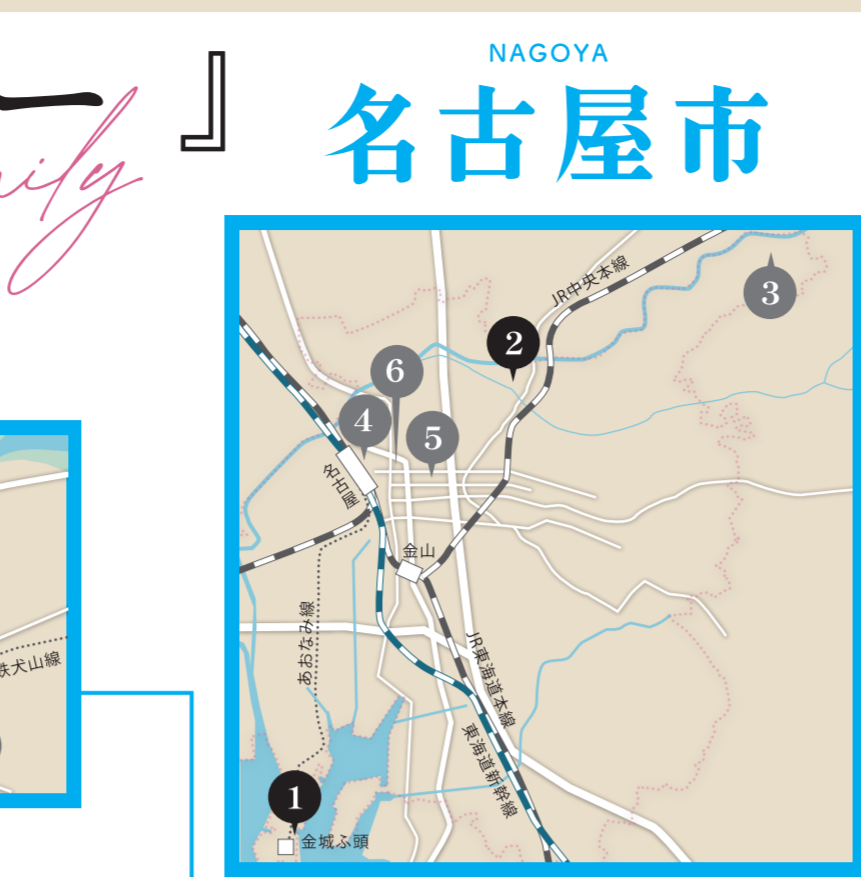
TEL 0532-48-1216
豊橋市芦原町高島地1
https://www.toyohashi-c.ed.jp/ashihara/

KASUGAI 春日井市

TOYOKAWA 豊川市

TOYOHASHI 豊橋市

NISHIO 西尾市



KONAN 江南市



9 写真館かつみ

坪井家が家族写真を撮るシーンでは、カメラマン役としてご主人も出演しており、まさにリアリティ溢れる感動的なシーンの撮影となった。

TEL 0587-54-3113
江南市古知野町桃2番地
10:00~19:00
http://www.ps-katsumi.com/index.html



坪井家が家族写真を撮った写真館

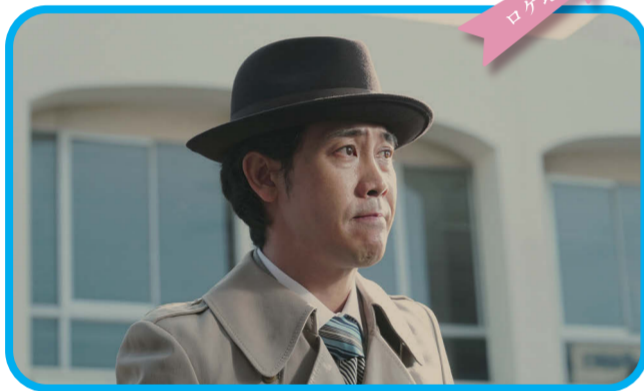


TSUSHIMA 津島市

13 津島駅

レトロな2階の窓の雰囲気が、当時の外国の空港ターミナルビルのイメージにぴったりということで、娘の治療を求めてアメリカの病院を訪ねるという父親の熱意を表現するとても重要なシーンに使われた。

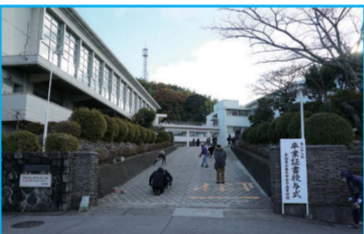
TEL 0567-26-3340
津島市開町1番地1



14 一色さかな広場

時代設定にあわせて県内全域からクラッシュカーが集結し、名古屋駅前でのシーンを撮影。真夏の設定だったので、集まった140名のエキストラは12月に半袖に団扇という極寒の装備で撮影に挑んだ。

西尾市一色町小瀬船江176



15 幡豆中学校

佳美の通う高校の外観に使用された中学校。寒い冬の日々にエキストラ約100名が参加。撮影終了後は大泉洋と菅野美穂がエキストラに「寒い中ありがとう!」と温かい言葉をかけて一幕も。

西尾市幡豆町京田33

立ち寄りスポット

オススメスポット NAGOYA 名古屋市



3 東谷山フルーツパーク
果物をテーマにしたユニークな農業公園。ナシやリンゴ、ブドウなどおなじみの果物だけでなく、約100種類の熱帯・亜熱帯地方の珍しい果樹を観察することができる温室。

TEL 052-736-3344
名古屋守山区西武東武東谷山2110
9:00~16:00
https://www.fruitpark.org



4 ノリタケの森
世界に名を馳せる洋食器メーカー「ノリタケ」が作った複合施設。陶器の製造工程を見学できるクラフトセンターや、ノリタケの食器でフレンチを楽しむレストランなどがある。

TEL 052-561-7114
名古屋市南区西武東武東谷山3-36
https://www.noritake.co.jp/mori/



5 ヒサヤオドリパーク
四季折々の自然とアートが楽しめる公園の中に商業施設「RAYARD Hisaya-odori Park」があり、市民の日常的な憩いの場としてだけでなく、イベントの場としても親しまれている。

TEL 052-253-7007
(Hisaya-odori Park DESIGN CENTER)
名古屋市東区富野公園
https://rhp.nagoya



6 円頓寺商店街・四間道
江戸時代の土蔵や伝統的な建造物が残るレトロな街並みの中に老舗だけでなく個性豊かな新しい店舗も次々とオープンしている。散策コースとして人気のエリア。

TEL 052-551-6800
(円頓寺商店街西側4丁目)
名古屋市東区富野
https://endojisotengai.com

オススメスポット KONAN 江南市



10 フラワーパーク江南
四季折々の花々や緑に囲まれた広場で、ゆっゆと散策したり、芝生広場で思い思いの位置に寝ころんだりできる。メイン花壇に隣接する水鏡池の周りに霧が吹き出す光景はとても幻想的。

TEL 0587-57-2240
江南市小坂町1-2
https://www.kisosenkosen.jp/~konankaki/



11 サングラス大仏(布袋の大仏)
高318m幅10mの偉容、温厚の大仏。見る位置によっては、懐しの自写機となつてサングラスを掛けているように見えるSNSで話題に。春には桜が美しく咲き、大仏を彩る。

江南市木曽町大門132



12 天王川公園
横間池の池「丸池」を中心に緑の並木道に囲まれた公園。桜、藤、雑草、紅葉、青景色など四季折々の美しい風景は天王川八景と呼ばれ、訪れる人の心を和ませている。

愛知県津島市宮田1丁目地内西
https://tenryu-park.com

オススメスポット TOYOHASHI 豊橋市



17 のんほいパーク
本格的な動物園と植物園、自然史博物館が併設された、国内でも数少ない総合公園。動物たちの活き活きとした姿や季節ごとに変化する植物の様子に触れ、生き物の進化の歴史を学ぶことができる。

TEL 0532-41-2185
豊橋市大宮町大字1-238
9:00~16:00(入園は16:00まで)
https://www.nonhoi.jp



18 路面電車
大正14年に開業した豊橋市内を走る愛知県で唯一の路面電車。夏には「納涼ビール電車」、冬はおでんが楽しめる。また変化する植物の様子に触れ、生き物の進化の歴史を学ぶことができる。

TEL 0532-53-2136
豊橋市東区大宮町大字1-238
(09:00~17:30<平日のみ>)

名古屋のオススメグルメ

鬼まんじゅう

お餅に盛られたご飯の上に細切りのなごきを敷き詰めたごまのし。茶碗こしご。1杯目はそのまゝ。2杯目は茶碗を敷き、3杯目はダン(またはお茶)をかけて召し上がります。

オススメスポット KASUGAI 春日井市

8 朝宮公園

子どもたちの成長にあわせて3種類の複合遊具は春日井市の特産「サボテンがモチーフ」。一番大きな「サボテンタワー」はなんと高さ約12m!水遊びができる噴水も子どもたちに大人気。

春日井のオススメグルメ

サボテン

春日井市はサボテンを種から育てる実生栽培の一大産地。観賞用に加工栽培されている食用サボテンは、野菜・果物の栄養素を併せ持つ万能食材。市内にはサボテン料理を食べられる飲食店や、和洋菓子や贈答品などの加工品を購入できるお店が多岐にわたります。

豊橋のオススメグルメ

豊橋カレーうどん

自家製率100%の豊橋のカレーうどんをいただく(さん)の人に食べてほしいという思いから誕生。麺の下にのりを入れて、残りが入るとうどんのルーを最後までおいしく食べられる。

オススメスポット TSUSHIMA 津島市

ひつまぶし

お餅に盛られたご飯の上に細切りのなごきを敷き詰めたごまのし。茶碗こしご。1杯目はそのまゝ。2杯目は茶碗を敷き、3杯目はダン(またはお茶)をかけて召し上がります。

オススメスポット NISHIO 西尾市

100年の伝統が築いたフワフワで食感抜群!一色煎りなごは西尾市自慢の特産品。食感も柔らかく、外側はカリッと香ばしく内側はふんわりとした絶妙な食感。

オススメスポット TOYOKAWA 豊川市

豊川のオススメグルメ

豊川いなり寿司

豊川市といえば豊川いなり寿司。伝統的なものだけでなく、味噌カツやうなぎを乗せた創作「いなり寿司」など、味いっ!工夫いっ!なごはで味わえないメニューがたぎっています。

西尾の抹茶

西尾の抹茶

日本有数の抹茶王国・西尾市内には抹茶を飲む茶室・カフェがあります。抹茶を使った和洋様々なスイーツは西尾でお茶いっ!に味わって、お土産にもぴったりです。

オススメスポット

20 豊川稲荷

商売繁盛のご利益で知られる日本三大稲荷のひとつ。神社には豊川稲荷にまつわる御神楽の寺院で正式名称は「妙厳寺」。堂瓦葺にすそと並ぶ大小約1,000体の狐の石像は圧巻。

豊川のオススメグルメ

豊川いなり寿司

豊川市といえば豊川いなり寿司。伝統的なものだけでなく、味噌カツやうなぎを乗せた創作「いなり寿司」など、味いっ!工夫いっ!なごはで味わえないメニューがたぎっています。